

## РУКОВОДСТВО ПО ЭКСПЛУАТАЦИИ

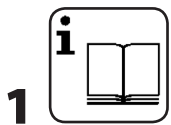
# Инструкции по эксплуатации резака по металлу Dräco моделей SD5-1 и S1001N-1



Чтобы избежать каких-либо проблем при эксплуатации этого устройства, внимательно ознакомьтесь с представленными ниже инструкциями:

Действительно: 10.2002

### ДЛЯ ВАШЕЙ БЕЗОПАСНОСТИ:



- Чтобы обеспечить безопасность при использовании этого устройства, внимательно ознакомьтесь со всеми инструкциями по эксплуатации и мерами предосторожности, а также строго соблюдайте их.**
- Устройство запрещается использовать и эксплуатировать в сырых или влажных условиях.
- Перед использованием устройства всегда осматривайте кабель и вилку питания. Если они повреждены, ремонт должен быть выполнен квалифицированным специалистом. Прежде чем втыкать вилку в розетку, убедитесь в том, что устройство выключено.
- 4+5** Во время работы на вас всегда должны быть защитные очки и перчатки, а также укрепленная обувь.

- Не переносите устройство, держа его за кабель.
- Когда вы не используете устройство, во время перерывов в работе, а также при обслуживании резака всегда вынимайте вилку из розетки.
- Следите за тем, чтобы кабель располагался за вами, вдали от резака.
- Данным устройством разрешается резать только листовый металл.
- Во время работы следите за тем, чтобы у вас была надежная опора для ног.
- Надежно зажимайте разрезаемый лист в тиски, если его собственного веса недостаточно, чтобы он оставался неподвижным.
- Резец не должен тереться о губки, иначе режущий инструмент может выйти из строя.
- Следите за тем, чтобы толщина материала не превышала допустимую, особенно при резке многослойных листов или сварных швов.

*Дополнительные сведения о безопасности см. на красном листе в ящике для инструментов.*

Резаки по металлу DRÄCO	SD5-1	S1001N-1
<b>макс. режущая способность</b>		
сталь 400 N/мм <sup>2</sup> мм/га.	1.0 / 19	1.3 / 18
нержавеющая сталь 600 N/мм <sup>2</sup> мм/га.	0.7 / 21	1.0 / 19
нержавеющая сталь 800 N/мм <sup>2</sup> мм/га.	0.4 / 24	0.7 / 21
алюминий 250 N/мм <sup>2</sup> мм/га.	1.5 / 16	2.0 / 14
мин. радиус мм/га.	50	100
рабочая скорость ± м/мин	5-9	5-9
ходов min <sup>-1</sup>	3900	3900
мощность привода Вт	300	300
масса кг	1.6	1.6

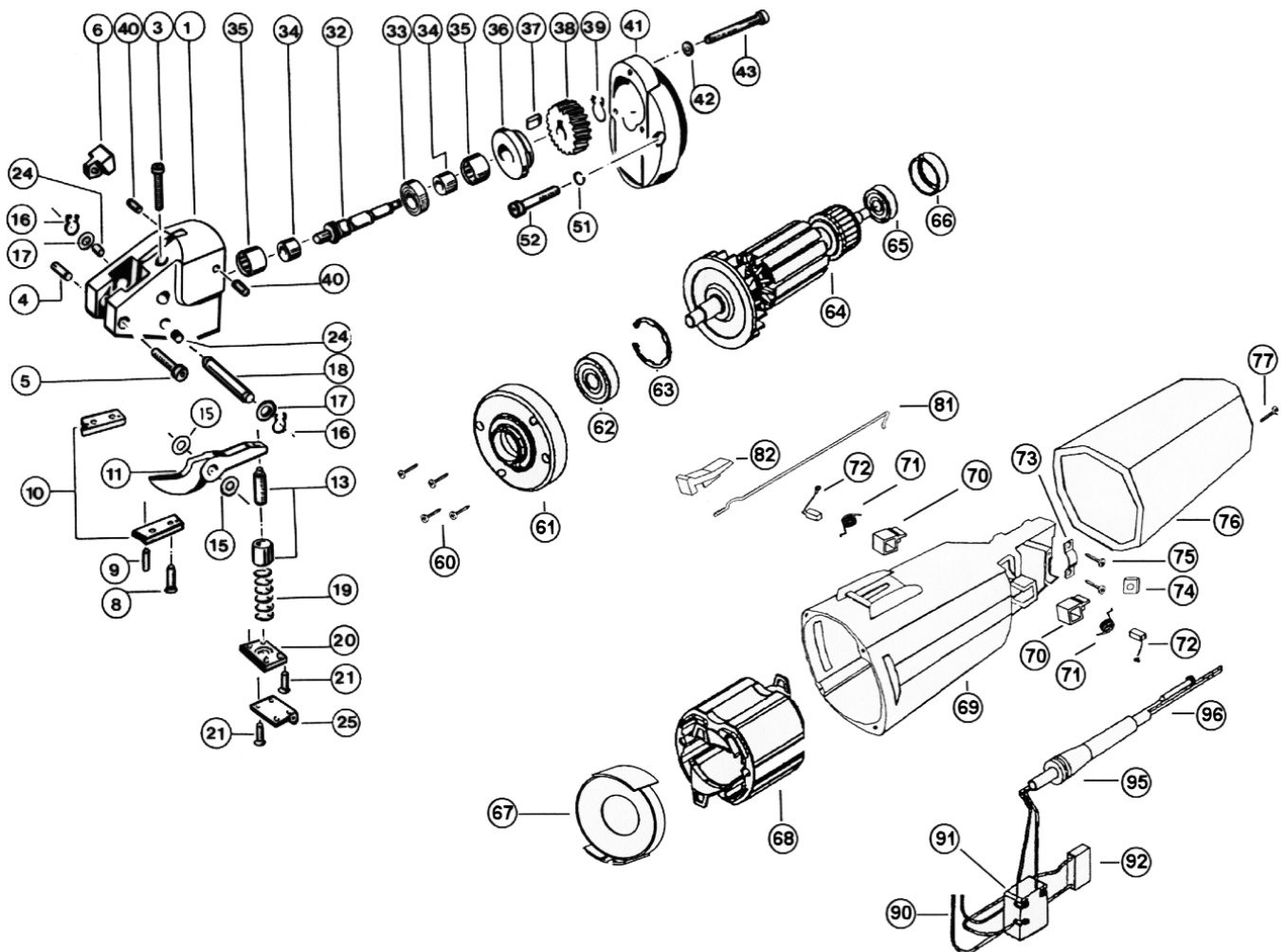
все устройства готовы к использованию

SD5-1	S1001N-1
<b>запасные части</b>	<b>запасные части</b>
резец 01011	резец 01001
комплект губок BG13574/1	комплект губок BG10600
комплект штифта для резака BG12555	
<b>дополнительные принадлежности</b>	
металлический футляр	18000
регулируемая направляющая S/01 до 100 мм	10059
регулируемая направляющая S/01 до 250 мм	10060
регулируемая направляющая S/01 до 500 мм	10061
опорный каток	BG10076

BG = комплект

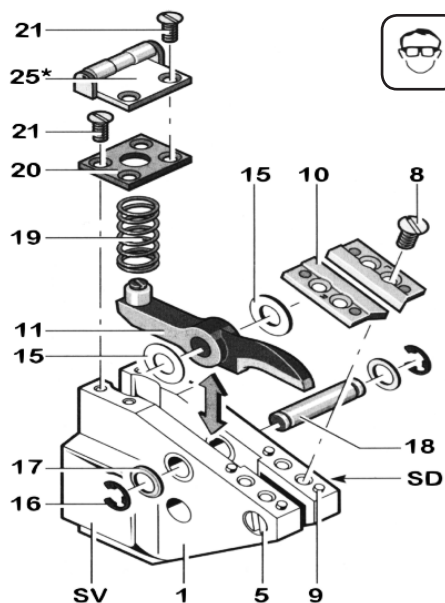
также доступны детали для другого напряжения

# ЗАПАСНЫЕ ЧАСТИ ДЛЯ SD5-1 И S1001N-1



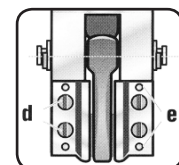
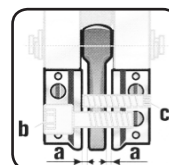
## СОВЕТЫ ПО ТЕХОБСЛУЖИВАНИЮ

Перед обслуживанием устройства отключите его от источника питания, вынув вилку из розетки. Наденьте защитные очки!



\* необязательно

1. Капните каплю масла между резцом (11) и литой головкой (1), чтобы избежать смещения прокладок (15).
2. Снимите крышку пружины (20) и выньте пружину (19).
3. Выньте пружинное кольцо (16) и шайбу (17).
4. Вытолкните штифт резца (18) из головки.
5. Выньте резец из корпуса.
6. Внимание! Не меняйте прокладки (15) местами.
7. Вставьте резец в корпус. Установите прокладки с одной стороны и вставьте штифт (18) в корпус до середины резца.
8. Установите прокладки с другой стороны резца.
9. До конца вставьте штифт резца, а затем снова закрепите шайбу (17) и пружинное кольцо (16).
10. Вставьте пружину (19) и установите ее крышку (20).
11. Между резцом (11) и губками (10) должен быть зазор ок. 0,1 мм с обеих сторон. Резец (11) должен быть туго зажат в литой головке.
12. Отрегулируйте зазор между губками (а). Он должен составлять от 0,1 до 0,15 мм.



13. Если резец соприкасается с губками с обеих сторон, отрегулируйте зазор с помощью винтов в литой головке. Если на материале остаются заусенцы, также отрегулируйте зазор между резцом и губками.

## ЗАПАСНЫЕ ЧАСТИ ДЛЯ SD5-1 И S1001N-1

№ детали	№ для заказа	Описание	Кол-во	№ детали	№ для заказа	Описание	Кол-во
1	BG10500	Литая головка (SD5, S1001N)	1	42	81249	Зажимная шайба	3
1-52	10057	Головка резака S1001N, в сборке, без привода	1	43	81012	Винт с плоской цилиндрической головкой	3
1-52	10557	Головка резака SD5, в сборке, без привода	1	51	81243	Зажимная шайба	2
3	81263	Винт с шестигранной головкой	1	52	81181	Винт с шестигранной головкой	2
4	81089	Установочный винт для промежуточного блока	1	60-96	16060	<b>Привод в сборке, 115 В, USA/CDN</b>	1
5	81272	Винт с плоской цилиндрической головкой	1	60-96	16000	<b>Привод в сборке, 230 В, (VDE)</b>	1
4-6	BG10002	Промежуточный блок, дет. 4-6	1	60-96	16000 CH	<b>Привод в сборке, 230 В, (CH)</b>	1
6	10002	Промежуточный блок	1	60-96	16000 I	<b>Привод в сборке, 230 В, (I)</b>	1
8	81286	Винт с плоской головкой	4	60	16013	Винт РТ	4
9	81248	Шпилька	4	61	16015	Опорная торцевая шайба	1
		<b>Резец для S1001N (ширина: 4 мм)</b>		62	10038	Шарикоподшипник	1
11	01001	Резец 1001, стандартный, до 1,3 мм	1	63	16014	Пружинное кольцо	1
	01001HM	Резец 1001, с карбидным острием	1	64	16059	<b>Арматура, 115 В</b>	1
	10111	Радиусный резец 1001/01: 0,75 мм	1	64	16009	<b>Арматура, 230 В</b>	1
	10110	Резец для резки по лекалу, до 0,5 мм	1	65	10040	Шарикоподшипник	1
8-10	BG10600	Губки для S1001N, комплект, дет. 8-10	1	66	16029	Изоляционное кольцо	1
	10600HM	Губки для S1001N, с карбидным острием	1	67	16030	Крышка с вентиляционным отверстием	1
		<b>Резец SD5 для резки SD5 (ширина: 5 мм!)</b>	1	68	16007	<b>Обмотка возбуждения/статор, 230 В</b>	1
11	01011	Резец SD5	1	68	16057	<b>Обмотка возбуждения/статор, 115 В</b>	1
8-10		Комплект губок SD5, дет. 8-10		69	16039	Корпус	1
13	35566	Стопорное кольцо для резца с регулировочным винтом	1	70-71	BG16035	Щеткодержатель и пружина	2
15	BG12400	Прокладки	1	72	16002	Угольная щетка	2
16	81275	Пружинное кольцо	1	73	16021	Хомут для кабеля	1
17	81072	Шайба	1	74	16019	Шестигранная гайка	1
18	12500	Штифт для резца	2	75	16020	Винт	2
15-18	BG12555	Комплект штифта для резца, дет. 15-18	2	76	16036	Корпус выключателя	1
19	12200	Пружина	1	77	16018	Винт	1
19-21	BG12300	Крышка пружины, дет. 19-21	1	81	16032	Рычаг для подключения выключателя	1
20	12300	Крышка пружины	1	82	16033	Кнопка выключателя	1
21	81285	Винт с плоской головкой	1	90	16017	Соединительный провод	2
24	17900	Втулка штифта для резца Ø 10 мм	1	91	16031	Выключатель	1
24	17911	Втулка штифта для резца Ø 11 мм	4	92	16005	Конденсатор	1
25	BG10076	Опорный ролик	2	95	16022	Резиновый рукав	1
32-39	BG10058	Приводной вал, в сборке, дет. 32-39	2	96	32046	<b>Кабель с вилкой, Европа (VDE)</b>	1
32-34,37+39	BG10004	Приводной вал с эксцентриком, дет. 32-34, 37 и 39	1	96	20260	<b>Кабель с вилкой, CH (SEV)</b>	1
32	10004	Приводной вал с эксцентриком	1	96	20250	<b>Кабель с вилкой, IT</b>	1
33	10250	Шарикоподшипник	1	96	20242	<b>Кабель с вилкой, USA/CDN</b>	1
34	10005	Втулка					
35	10300	Игольчатый подшипник					
35-36	BG10450	Колпачок игольчатого подшипника, дет. 35-36					
37	10006	Шпонка				<b>Принадлежности</b>	
38	10007	Шестерня	1		10059	Регулируемая направляющая S/01, 100 мм	
39	10009	Пружинное кольцо	1		10060	Регулируемая направляющая S/01, 250 мм	
40	81239	Крепежный винт	2		10061	Регулируемая направляющая S/01, 500 мм	
41-43, 51+ 52	BG10010	Кожух шестерни, дет. 41-43, 51, 52	1		18000	Металлический футляр	

Характеристики могут быть улучшены без предварительного уведомления.  
При заказе запасных частей указывайте номер для заказа и напряжение.

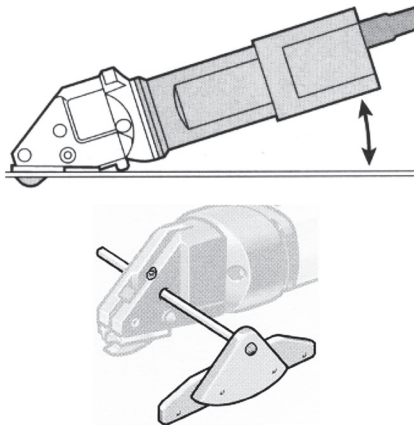
Адрес торгового представителя:

## ИНСТРУКЦИИ ПО ЭКСПЛУАТАЦИИ

1. Этот электроинструмент предназначен для резки листового металла в промышленных условиях. Максимальная режущая способность указана в технических данных. Не пытайтесь резать металл вдоль или поперек сварных швов, а также многослойные листы, толщина которых превышает допустимую. Для резки спирально намотанных металлических труб (4 x 0,9 мм) должна использоваться модель 3514-2 или 3514 -7R.

Чтобы включить резак, сдвиньте выключатель (82) вперед. Чтобы выключить резак, сдвиньте выключатель (82) назад.

2. Всегда располагайте резак в одной плоскости с листом металла. Чтобы достичь наилучших результатов, плотно прижимайте губки резака (дет. 10) к материалу, в том числе при резке по окружности.
3. Если вы остановились внутри материала, выведите инструмент прямо из разреза, не выключая привод. Если разрез слишком длинный, сначала отрежьте лишний материал.



**Регулируемая направляющая S/01**

4. При резке по окружности всегда двигайтесь против часовой стрелки, справа налево. Максимальный радиус не ограничен.
5. При резке по кривой или лекалу необходимо просверлить или пробить отверстия диаметром 12–14 мм либо сделать прорезь, чтобы вставить резец. Чтобы вырезать квадратный или прямоугольный фрагмент, необходимо просверлить отверстия диаметром 12–14 мм в каждом его углу.
6. Резак позволяет легко обрезать лист металла с одного края, не оставляя заусенцев, деформаций или царапин на материале.
7. Чтобы вырезать несколько одинаковых деталей, необходимо подготовить лекало. Вдоль него можно легко резать металл без риска повредить резец. Вершины губок, расположенные справа и слева, помогают сделать разрез точно вдоль намеченной линии. Чтобы отрезать полосу металла, используйте регулируемую направляющую S/01. Она вставляется в отверстие в корпусе и фиксируется установочным винтом. С ее помощью можно задать любое расстояние до края листа. Мы поставляем направляющие S/01 длиной 100, 250 и 500 мм.
8. Резец и губки можно точить. После заточки или замены нижняя точка реза должна выступать из-за губок примерно на 2,5 мм. Зазор между резцом и губками должен составлять около 0,1 мм с обеих сторон. Чтобы избежать появления заусенцев на металле, зазор необходимо отрегулировать следующим образом: ослабьте винт, отрегулируйте зазор с помощью установочного винта (влево — уже, вправо — шире) и снова затяните винт. Проверьте зазор с помощью толщиномера.
9. При надлежащем соблюдении всех этих рекомендаций устройство может резать любой материал в течение примерно 200 рабочих часов без заточки реза и губок.
10. На разрезаемом материале не должно быть масла и смазки.

### УХОД И ОБСЛУЖИВАНИЕ



**Перед ремонтом или обслуживанием устройства всегда отключайте его от источника питания, вынимая вилку из розетки.** АПоддерживайте чистоту устройства и вентиляционных отверстий.

Регулярно смазывайте штифт резака (18) и сам резец (11). В случае выхода устройства из строя (хотя в ходе производства и тестирования предпринимаются все меры, чтобы избежать этого) ремонт должен быть выполнен авторизованным агентом по обслуживанию клиентов, специализирующимся на электроинструментах Dräco.

### ДЕКЛАРАЦИЯ СООТВЕТСТВИЯ

Мы под свою ответственность заявляем о том, что это устройство соответствует следующим стандартам:

EC 98/37, EC 93/ 68 EWG, EC 04/108 EC или (для стандартизации) DIN EN ISO 12100-1, DIN EN ISO 12100-2, EN 50 144, EN 55 014, CISPR 14-1, CISPR 14-2, IEC61000-3-2, IEC61000-3-3, IEC 60745-1, IEC 60745-2



09 Draenert

*Dräco*

### ГАРАНТИЯ

На инструменты Dräco предоставляется гарантия, которая действует 24 месяца после даты поставки.

Гарантия не распространяется на повреждения, связанные с естественным износом, перегрузкой или неправильным обращением.

В случае жалобы просим вас отправить устройство **в собранном виде** своему торговому представителю или в сервисный центр Dräco, специализирующийся на электроинструментах.

### ЗАЩИТА ОКРУЖАЮЩЕЙ СРЕДЫ



**Сырье рекомендуется перерабатывать, а не выбрасывать в качестве отходов.**

Материалы, используемые в устройстве, принадлежностях и упаковке, должны быть отсортированы для экологичной утилизации.